



## Programové cíle členů zastupitelstva koalice ČSSD a ODS pro volební období 2006–2010

### BYDLENÍ

- Necháme vypracovat zástavbovou studii jednotlivých lokalit dle katastrálních území Slezské Ostravy.
- Zadáme vypracování projektové dokumentace na výstavbu prvních nízkonákladových bytů pro začínající mladé rodiny s následující realizací.



Pan starosta sleduje průběh oprav na ul. Keltičkově.

- Zadáme vypracování studie na celkovou regeneraci sídliště Muglinov, která bude řešit občansko-technickou vybavenost.
- Jednáme s možnými investory o výstavbě velkoprostorové prodejny potravin na vytyčených lokalitách obvodu.



Paní místostarostka MUDr. Hana Heráková na jedné z možných lokalit pro výstavbu velkoprostorové prodejny potravin.

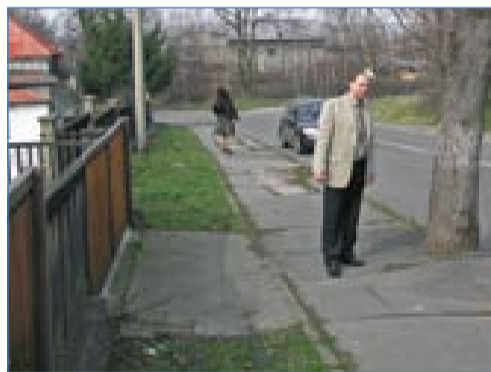
- Budeme řešit problematiku modernizace a estetizace bytového fondu ve spolupráci s místními podnikateli a investory.
- Ve spolupráci s MMO musíme nutně vyřešit problematiku kanalizačních a odtokových stok.

### KOMUNIKACE, ZELEŇ, HŘBITOVY A ŽIVOTNÍ PROSTŘEDÍ

- Budeme rozšiřovat počet sběrných dvorů spo-

lu s rozšířením provozní doby, zejména v pátek a v sobotu.

- Po dohodě s OZO Ostrava s.r.o. zajistíme zvýšení počtu velkoobjemových kontejnerů pro svoz odpadů.
- Průběžně necháme likvidovat černé skládky (např. u ul. Lihovarské).
- Po dohodě s městskou policií budeme provádět kontrolu vyčištěných lokalit, aby nedocházelo k jejich novému zavázení, případně v exponovaných lokalitách zajistíme mobilní kamerový systém.
- Dokončíme levostrannou část chodníku v Koblově po ulici U Nové šachty.
- Zajistíme rekonstrukci části chodníku na ul. Muglinovské včetně napojení na cyklostezku.
- Zajistíme rekonstrukci chodníku na ul. Hladnovské (od ul. Bohumínské po Kulturní dům v Muglinově).



Pan místostarosta Radim Šlachta si prohlíží chodník, který má být opraven u ulice Hladnovské.

- Uskutečníme po jednotlivých etapách rekonstrukci náměstí Jurije Gagarina a chodníku, vedoucího ke slezskoostravské radnici.
- Provedeme rekonstrukci ulice U Jeslí.
- Zadali jsme vypracování studie na rozmístění hřobových míst a rozšíření druhu pohřbívání na centrálním hřbitově, včetně opravy vstupních prostor a správní budovy.
- Průběžně žádáme o vykácení přestárých dřevin a provádíme uloženou náhradní výsadbu.
- Jednáme s firmou Mittal Steel Ostrava a.s. o poskytnutí silničního zametacího samosběru jako daru, který by se využíval ke zlepšení čistoty a pořádku na komunikacích.

### ŠKOLSTVÍ

- Vytvoříme novou koncepci MŠ s výhledem na demografický rozvoj a výstavbu na území MOB Slezská Ostrava.
- Zajišťujeme modernizaci a rozšíření kapacity MŠ Záměstní se vznikem cizojazyčné

třídy, po modernizaci provedeme sadové úpravy.

- Rozšíříme kapacitu MŠ Komerční, bude rovněž provedena rekonstrukce kuchyně, tzv. „nerez program“.
- Budeme podporovat modernizaci a technické vybavení všech škol a školských zařízení na území MOB Slezská Ostrava.
- Budeme usilovat o rozvoj mimoškolních aktivit ZŠ, např. kroužků s využitím počítačových učeben, tělocvičen, hřišť apod.
- Budeme usilovat o to, aby stávající školská zařízení byla ekonomicky využívána občany ve volnočasových aktivitách.
- Každoročně uspořádáme letní a zimní soutěžní klání žáků ZŠ „o putovní pohár starosty MOB Slezská Ostrava“.

### KULTURA

- Každoročně uspořádáme oslavy Dne dětí na Slezskoostravském hradě.
- Zorganizujeme rozloučení občanů obvodu se starým rokem a přivítání Nového roku v areálu Slezskoostravského hradu.
- Chceme vytvořit tradici oslav významných výročí Slezské Ostravy.
- V prostorách slezskoostravské radnice zřídíme výstavní galerii s názvem „Galerie Slezská“.
- Každoročně budeme vypisovat účelové dotace na uspořádání kulturně společenských a sportovních akcí.
- Budeme nápomocni činnosti občanských sdružení.
- Nadále budeme pořádat koncerty pod záštitou starosty a za podpory statutárního města Ostravy.

### SPORT A TURISTIKA

- Vybudujeme cyklostezku od pěší lávky Kamenec po Slezskoostravský hrad, a následně od mostu B. Němcové do Koblova podél pravého břehu řeky Ostravice.
- Jednáme s investory a společně hledáme lokalitu na výstavbu sportovního areálu.
- Nechali jsme vypracovat studii rekreačního areálu v oblasti Koblovských jezer.
- Za pomoci strukturálních fondů EU se budeme snažit vybudovat veřejná hřiště v Antošovicích, Muglinově a Kunčičkách.
- Podporujeme vodácký spolek Campanula, který ve spolupráci s obvodem Slezská Ostrava a Magistrátem města Ostravy vypracoval projekt ke splavnění řek Lučiny a Ostravice k Landeku.
- Ve spolupráci s Klubem českých turistů a s podporou společnosti Mittal Steel Ostrava a.s. upravíme turistickou trasu od ZOO přes haldu

Ema k Slezskoostravskému hradu, a to po dohodě s majiteli dotčených pozemků.

### SOCIÁLNÍ OBLAST

- Chceme uskutečnit příměstský tábor v objektu MŠ v Antošovicích, nebo v některém zařízení školní družiny při ZŠ v období letních prázdnin.
- Hledáme objekt s možností vybudování tzv. „domu na půli cesty“ i pro matky s dětmi, nacházející se v tíživé životní situaci.



Pan místostarosta Petr Zezulčík před domem v Nové osadě, kde probíhá rekonstrukce bytů.

- Do budoucna se budeme snažit rozšířit kapacitu ubytování pro starší a handicapované občany.
- Vytvořili jsme nové zásady pro pronájem bytů v domech s pečovatelskou službou.
- Postupně budeme zajišťovat pro handicapované občany bezbariérové přístupy do městských objektů.

### PODNIKÁNÍ

- Usilovně jednáme s představiteli města Ostrava o možnosti rozvoje průmyslové zóny v oblasti dolní části Hrušova a Kunčiček.
- Aktivně spolupracujeme s místními podnikateli a snažíme se je zapojovat do záměru rozvoje městského obvodu Slezská Ostrava.
- Vytvoříme podmínky pro rozvoj podnikatelských a živnostenských aktivit, které povedou k vytvoření nových pracovních míst.
- Prodeje pozemků v majetku obce určených k bytové zástavbě budou avizovány na základě vypracované zástavbové studie formou soutěže.

### BEZPEČNOST

- Zasadíme se o zřízení služebny městské policie na ulici Holvecké v Kunčičkách.
- Ve spolupráci s Policií ČR a městskou policií budeme aktivně uskutečňovat program „úzké spolupráce s veřejností a s orgány státní správy“.
- Budeme používat mobilní kamerový systém v oblastech, kde dochází k častému porušování veřejného pořádku. *Fota: K. Klíma*

## PROHLÁŠENÍ

### vedení městského obvodu Slezská Ostrava k problematice zástavby v lokalitě Františkov

Vážení spoluobčané, dne 15. března 2007 se uskutečnilo v pořadí již 3. řádné zasedání Zastupitelstva městského obvodu Slezská Ostrava. Na program jeho jednání byla mj. zařazena diskuse k problematice zástavby Františkova, tj. lokality nad slezskoostravskou radnicí. Své záměry výstavby obytných domů zde prezentovaly dvě soukromé společnosti. Společnost Orco Property Group, jejímž záměrem je výstavba souboru pěti obytných domů, kdy nejvyšší obytný dům byl projektován na 5 nadzemních podlažích, a dále společnost INVESPA slezská s.r.o., jejímž záměrem bylo původně zde po-

stavít 17podlažní, posléze „jenom“ 14podlažní dům.

S takovouto výškovou zástavbou nesouhlasí ani občané, ani Rada a Zastupitelstvo městského obvodu Slezská Ostrava. Z tohoto důvodu přijala k této problematice na svém zasedání dne 22. 2. 2007 Rada městského obvodu Slezská Ostrava zásadní stanovisko, s nímž byli občané seznámeni na zasedání zastupitelstva dne 15. 3. 2007.

Vzhledem k tomu, že mnozí občané neměli k této problematice informace, a ani se neúčastnili 3. zasedání zastupitelstva, celou záležitost na tomto místě objasňujeme a prohlašujeme následující:

„Vedení městského obvodu Slezská Ostrava prohlašuje, že bude respektovat názory a požadavky občanů, rady i zastupitelstva, aby se i nadále zachoval dosavadní ráz nízkopodlažní zástavby v lokalitě Františkov.“

Tato skutečnost koresponduje s výše zmíněným usnesením rady městského obvodu ze dne 22. 2. 2007, kdy rada vyjádřila svůj zásadní nesouhlas se snahou Útvaru hlavního architekta Magistrátu města Ostravy, aby se územní plán v lokalitě Františkov změnil na původní stav před prosincem 2006.

Pro úplnost je nutno dodat, že stávající územní plán umožňuje v lokalitě Františkov výstavbu

v zónách „bydlení individuální“, v nichž výstavba domů k bydlení nad 3 nadzemní podlaží není dovolena.

*Ing. Antonín Maštaliř, starosta  
MUDr. Hana Heráková, místostarostka*

Zveme všechny občany na zasedání Zastupitelstva městského obvodu Slezská Ostrava, které se uskuteční **26. dubna od 15 hodin** v Kulturním domě v Muglinově. Zasedání je veřejné.

STATUTÁRNÍ MĚSTO OSTRAVA,  
MĚSTSKÝ OBVOD SLEZSKÁ OSTRAVA  
RADA MĚSTSKÉHO OBVODU SLEZSKÉHO OBVODU  
SLEZSKÁ OSTRAVA

VYHLAŠUJE

## KONKURZNÍ ŘÍZENÍ na funkci ředitele příspěvkové organizace

Mateřská škola Ostrava-Antošovice,  
Chalupova 1/1, příspěvková organizace

### POŽADAVKY:

- odborná kvalifikace pro přímou pedagogickou činnost a pedagogická praxe podle zákona č. 563/2004 Sb., o pedagogických pracovnících a o změně některých předpisů, v platném znění
- plná způsobilost k právním úkonům
- znalost problematiky řízení a obecně závazných právních předpisů, zejména v oblasti školství
- občanská a morální bezúhonnost

### PÍSEMĚ ZASLETE:

- přihlášku (uveďte kontaktní adresu, telefon, případně e-mail)
- strukturovaný životopis, ve kterém uveďte údaje o dosavadních zaměstnáních a o odborných znalostech a dovednostech
- úředně ověřené kopie dokladů o dosaženém vzdělání (diplom i vysvědčení)
- lékařské potvrzení o způsobilosti k vykonávání funkce ředitele
- čestné prohlášení o způsobilosti k právním úkonům
- úředně ověřený doklad o absolvování studia pro ředitele škol v rámci dalšího vzdělávání pedagogických pracovníků v oblasti řízení školství, případně jeho doložení do 2 let ode dne, kdy začne vykonávat funkci ředitele školy
- výpis z evidence rejstříku trestů (ne starší 3 měsíců) nebo doklad o jeho vyžádání
- koncepci rozvoje školy (maximálně 5 stran formátu A4)

### Předpokládaný termín nástupu do funkce:

1. 7. 2007

Ke konkurznímu řízení budou přijaty přihlášky doložené kompletními doklady (přihlášku, životopis, čestné prohlášení a koncepci rozvoje školy vlastnoručně podepíše).

Přihlášky zasílejte doporučeně na adresu: Statutární město Ostrava, Úřad městského obvodu Slezská Ostrava, oddělení školství a kultury, Těšínská 35, 710 16 Slezská Ostrava do 31. 4. 2007.

### Obálku označte heslem:

NEOTVÍRAT – KONKURZNÍ ŘÍZENÍ

Bližší informace: oddělení školství a kultury,  
Mgr. Blanka Gelnarová, tel: 599 410 075

## Vyznamenání policisté

V Kulturním domě Akord na náměstí SNP v Ostravě-Zábřehu se dne 20. 2. 2007 uskutečnilo slavnostní shromáždění policistů Městského ředitelství Policie ČR Ostrava.

Na programu bylo zhodnocení práce policistů za rok 2006 a ocenění nejlepších. Odměněno bylo celkem 30 policistů a 3 občanských zaměstnanců MŘ Policie ČR Ostrava. Předány byly také medaile za věrnost policistům sloužícím déle než 30 let. Mezi oceněnými byli také čtyři z našeho obvodu. Medaili Za věrnost obdrželi npor. Bc. Josef Pekárek, vedoucí Obvodního oddělení Policie ČR v Kunčicích, a npor. MVDr. Miroslav Hrbáč, vedoucí Obvodního oddělení Policie ČR ve Slezské Ostravě.

Titul policista roku 2006 získali prap. Roman Jušček z Obvodního oddělení Policie ČR ve Slezské Ostravě a prap. Zdeněk Kresta z Obvodního oddělení Policie ČR v Kunčicích.

Zleva: Ředitel MŘ PČR Ostrava plk. Ing. Rostislav Pavliska, npor. MVDr. Miroslav Hrbáč, npor. Bc. Josef Pekárek a prap. Roman Jušček. Foto: M. Klézl



## Budete měnit místo trvalého pobytu?

Místem trvalého pobytu se rozumí adresa pobytu občana v České republice, které si občan zvolí zpravidla v místě, kde bydlí, má rodinu, byt nebo zaměstnání. Každý může mít jen jedno místo trvalého pobytu, a to v objektu, označeném číslem popisným nebo evidenčním, popřípadě orientačním. Objekt musí být určen pro bydlení, ubytování nebo individuální rekreaci.

Paní Pavlína Volné, pracovnice ohlašovny našeho úřadu, jsme se zeptali, jakým způsobem lze vyřídít změnu místa trvalého pobytu.

**Kde má občan nahlásit změnu trvalého pobytu?**

Změnu místa trvalého pobytu občan ohlásí ohlašovně v místě nového trvalého pobytu.

Žadatel musí vyplnit a podepsat přihlašovací lístek k trvalému pobytu, který obsahuje jméno, příjmení, rodné číslo, předchozí a novou adresu občana a údaje o vlastníkovi objektu, kterým se rozumí jméno, příjmení a adresa trvalého pobytu.

**Jaké doklady musí občan předložit?**

Samozřejmě platný občanský průkaz, u něhož není oddělena jeho vyznačená část v důsledku změny místa trvalého pobytu. Dále je potřeba předložit doklad o oprávněnosti užívání bytu (nájemní smlouvu) nebo doklad o vlastnictví rodinného domu (výpis z katastru nemovitostí).

Tyto doklady předkládá občan, který se hlásí k trvalému pobytu do svého bytu či rodinného domu.

V případě, že občan není oprávněná osoba

## Představujeme investiční odbor

Je odborem úřadu, který zabezpečuje činnosti v samostatné působnosti v rozsahu svěřeném městskému obvodu statutem na úsecích komplexních investičních činností, což znamená provedení akce od samotné přípravy projektové dokumentace, přes vydání příslušných povolení po konečnou realizaci stavby. Pracovníci mají kanceláře v objektu úřadu na nám. J. Gagarina 5.

Ing. Libuše Židková vedoucí odboru	4.patro, dv.č. 501	599 410 077
Petra Janíková referent agendy investiční výstavby	4.patro, dv.č. 502	599 410 054
Helena Zrůnková referent agendy rozpočtu a financování, asistent	4.patro, dv.č. 502	599 410 088
Ing. Adéla Fuchsová referent agendy investiční výstavby	4.patro, dv.č. 503	599 410 071
Ing. Antonín Pajorek pracovník na dohodu, ref agendy inv. výstavby	4.patro, dv.č. 503	599 410 071
Ing. Jiří Zapletal manažer projektů financovaných z fondů EU, referent agendy investiční výstavby a veřej. zakázek	4.patro, dv.č. 504	599 410 070

Odbor se člení na agendu investiční výstavby, dále agendu rozpočtu a financování, a nakonec agendu projektů financovaných ze strukturálních fondů EU. Zajišťuje dotace pro všechny odbory úřadu.

I přesto, že je daný odbor v tomto personálním složení teprve od roku 2006, má již za sebou mnoho úspěšně připravených a realizovaných akcí. Z těchto akcí provedených či započatých v loňském roce můžeme například uvést:

- Služebna městské policie na ulici Na Liščině, Ostrava-Hrušov
- Výměna oken v ZŠ na Chrustově ulici, Slezská Ostrava
- Mateřská škola na ulici Antošovické, Ostrava-Koblov
- Svislá izolace na ZŠ Pěší, Ostrava-Muglinov
- Zateplení bytových domů na ulici Štěpaňákové č. 11, 12, 13, Ostrava-Kunčice
- Hřiště u ZŠ Pěší, Ostrava-Muglinov
- Střecha na MŠ Požární, Ostrava-Heřmanice
- Stavební úpravy části ulice Keltičkovy – stále ve výstavbě
- Zpevněná plocha před budovou krematoria
- Stavební úpravy včetně vybavení kuchyní

a výdejen stravy ve školských zařízeních – MŠ Požární, ZŠ Škrobálkova, MŠ Chrustova, ZŠ Chrustova

- Generální oprava místních komunikací: ulice Pod Lanovkou, Dilčí, Kosá
- Stavební úpravy hygienických zařízení v bytových domech na ulici Koněvové č. 2, 4, 6, 8
- Výstavní prostory v budově slezskoostravské radnice – stále ve výstavbě
- Výstavba místní komunikace pro 10 RD Ostrava-Hladnov – stále ve výstavbě
- Rekonstrukce a modernizace bytových domů na sídlišti Nová osada.

V tomto roce budou nadále pokračovat: výstavba na ulici Keltičkově, budování výstavních prostor ve slezskoostravské radnici, výstavba místní komunikace ulice Podolí, rekonstrukce a modernizace bytových domů na sídlišti Nová osada. Nově budou zahájeny stavební úpravy s rozšířením kapacity Mateřské školy na Zámostní ulici, v případě poskytnutí finančních prostředků od SMO budou realizovány stavební úpravy výdejen stravy v MŠ na Komerční ulici a MŠ na Bohumínské ulici a řada jiných akcí, zahrnutých do finančního rozpočtu pro rok 2007.

## Ceny za plyn budou vyšší

Severomoravská plynárenská, a.s., od 1. dubna mění a upravuje ceny zemního plynu u všech zákaznických kategorií. Pro zákazníky z kategorie domácností dojde ke zvýšení v průměru o 1,4 %. Průměrné zvýšení ceny u ostatních zákaznických kategorií bude následující: maloodběratelé 0,9%, střední odběratelé 1,8% a velkoodběratelé 0,1 %.

Od 1. dubna dochází k přechodu na volný trh a stanovování cen zemního plynu podle reálných cen, a tak k narovnání vývoje cen v ČR a ve světě.

Výši cen zemního plynu ovlivňuje také nový způsob přerozdělování nákladů, který bude odpovídat reálné potřebě využívání podzemních

Příklady ceny zemního plynu pro některé zákazníky z kategorie domácností:

	roční odběr MWh	roční náklady a změna proti min. období (vč. DPH)	
		Roční náklady	Roční změna v Kč (zvýšení)
Domácnost využívající zemní plyn pouze na vaření	0,84	1 641,35	166,81
Rodinný domek využívající zemní plyn k vytápění a ohřevu teplé užitkové vody	31,5	30 444,69	323,87

zásobníků plynu jednotlivými zákaznickými kategoriemi. To se pozitivně projevuje především u velkých průmyslových odběratelů. Současně dojde k narovnání cen z pohledu nákladů, jež jsou vynakládány na obsluhu odběratelů. Ceny proto více vzrostou domácnostem, které odebírají zemní plyn pouze na vaření. Na hrazení nákladů na obsluhu této zákaznické kategorie se dosud museli podílet všichni ostatní odběratelé zemního plynu.

Úplný ceník zemního plynu platný od 1. dubna 2007 pro všechny kategorie zákazníků SMP lze nalézt v zákaznických kancelářích a na internetových stránkách společnosti www.rwe-smp.cz.

Příklady ceny zemního plynu pro některé zákazníky z kategorie domácností:

	roční odběr MWh	roční náklady a změna proti min. období (vč. DPH)	
		Roční náklady	Roční změna v Kč (zvýšení)
Domácnost využívající zemní plyn pouze na vaření	0,84	1 641,35	166,81
Rodinný domek využívající zemní plyn k vytápění a ohřevu teplé užitkové vody	31,5	30 444,69	323,87

Místem trvalého pobytu se rozumí adresa pobytu občana v České republice, které si občan zvolí zpravidla v místě, kde bydlí, má rodinu, byt nebo zaměstnání. Každý může mít jen jedno místo trvalého pobytu, a to v objektu, označeném číslem popisným nebo evidenčním, popřípadě orientačním. Objekt musí být určen pro bydlení, ubytování nebo individuální rekreaci.

Paní Pavlína Volné, pracovnice ohlašovny našeho úřadu, jsme se zeptali, jakým způsobem lze vyřídít změnu místa trvalého pobytu.

**Kde má občan nahlásit změnu trvalého pobytu?**

Změnu místa trvalého pobytu občan ohlásí ohlašovně v místě nového trvalého pobytu.

Žadatel musí vyplnit a podepsat přihlašovací lístek k trvalému pobytu, který obsahuje jméno, příjmení, rodné číslo, předchozí a novou adresu občana a údaje o vlastníkovi objektu, kterým se rozumí jméno, příjmení a adresa trvalého pobytu.

**Jaké doklady musí občan předložit?**

Samozřejmě platný občanský průkaz, u něhož není oddělena jeho vyznačená část v důsledku změny místa trvalého pobytu. Dále je potřeba předložit doklad o oprávněnosti užívání bytu (nájemní smlouvu) nebo doklad o vlastnictví rodinného domu (výpis z katastru nemovitostí).

Tyto doklady předkládá občan, který se hlásí k trvalému pobytu do svého bytu či rodinného domu.

V případě, že občan není oprávněná osoba

(není nájemce ani vlastník), je kromě výše uvedených dokladů povinen předložit i souhlas oprávněné osoby s úředně ověřeným podpisem. Tento souhlas se nevyžaduje v případě, že oprávněná osoba se dostaví na úřad osobně a potvrdí souhlas na přihlašovacím tiskopisu k trvalému pobytu před zaměstnancem ohlašovny.

Za občana mladšího 15 let ohlásí změnu místa trvalého pobytu jeho zákonný zástupce, popř. pěstoun.

Za občana zbaveného způsobilosti k právním úkonům ohlásí změnu místa trvalého pobytu jeho opatrovník.

**Je občan povinen dostavit se na úřad osobně?**

Ano. Za občana však může změnu místa trvalého pobytu ohlásit i jím pověřený zmocněnec na základě ověřené plné moci.

**Co následuje, jsou-li všechny tyto náležitosti splněny?**

Občanovi je vydáno potvrzení o změně místa trvalého pobytu a je mu oddělena vyznačená část občanského průkazu. Po této změně je občan povinen do 15 pracovních dnů požádat o vydání nového občanského průkazu.

**Jaká je výše správních poplatků?**

Za přihlášení k trvalému pobytu je vybírán správní poplatek 50 Kč za každou osobu starší 15 let.

**Jak probíhá odhlášení z trvalého pobytu?**

Odhlášení z trvalého pobytu probíhá automaticky přihlášením na jiném místě k trvalému pobytu.

**Děkují za rozhovor.**

(mič)

## POMOC V HMOTNÉ NOUZI

Parlament České republiky schválil v březnu 2006 zákon č. 111/2006 Sb., o pomoci v hmotné nouzi, a to s účinností od 1. ledna 2007. Tento zákon nově stanovuje podmínky pro pomoc osobám v hmotné nouzi a zároveň ruší zákon č. 482/1991 Sb., o sociální potřebnosti, ve znění pozdějších předpisů.

Zákon o hmotné nouzi vychází z principu, že každá osoba, která pracuje, se musí mít lépe než ta, která nepracuje, popřípadě se práci vyhýbá. Zákon stanovuje situace spojené s nedostatečným zabezpečením základních obživ, bydlení a mimořádnými událostmi. Napomáhá řešení některých nárazových životních situací, které nelze vyřešit jinak než okamžitou peněžní pomocí. Důležité je, že každá osoba má nárok na poskytnutí základních informací, které vedou nejen k řešení její situace hmotné nouze, ale i k předcházení jejího vzniku.

Dávkami, kterými se řeší pomoc v hmotné nouzi, jsou: příspěvek na živobytí, doplatek na bydlení, mimořádná okamžitá pomoc.

### Příspěvek na živobytí

Je to základní dávka pomoci v hmotné nouzi a řeší nedostatečný příjem osoby nebo rodiny. Živobytí osoby nebo rodiny je stanoveno na základě posouzení, jaké jsou její příjmy, a zda si je může zvýšit, na posouzení majetkových poměrů a na zhodnocení dalších okolností, které výši částky živobytí mohou navýšit (aktivní snaha najít si zaměstnání, dlouhodobé setrvávání ve stavu hmotné nouze, potřeba dietního stravování). Výše příspěvku na živobytí se stanovuje jako rozdíl mezi živobytím osoby či rodiny a jejich příjmem, který je snížen o přiměřené náklady na bydlení. Přiměřené náklady na bydlení jsou odůvodněné náklady na bydlení, maximálně však do výše 30% příjmu osoby či rodiny.

### Doplatek na bydlení

Tato dávka pomoci v hmotné nouzi řeší situaci nedostatku příjmů k uhrazení odůvodněných nákladů na bydlení. Podmínkou pro nárok na tuto dávku je být nájemcem nebo vlastníkem bytu a splňovat podmínky pro nárok na příspěvek na živobytí a na příspěvek na bydlení ze systému státní sociální podpory. Výše doplatku na bydlení je stanovena tak, aby po zaplacení odůvodněných nákladů na bydlení (tj. nájmu, služeb s bydlením spojených a nákladů za dodávky energií),

zůstala osobě nebo rodině částka na živobytí.

### Mimořádná okamžitá pomoc

Osobám, které se ocitnou v takových situacích, které je nutno bezodkladně řešit, je poskytována mimořádná okamžitá pomoc.

### Zákon stanovil tyto situace:

- osoba neplní podmínky hmotné nouze, ale hrozí jí vážná újma na zdraví při neposkytnutí okamžité pomoci – náleží pomoc do výše existenčního minima
- pomoc osobám, postiženým vážnou mimořádnou událostí – živelní pohroma, vyšší stupeň větrné pohromy, zemětřesení, požár nebo jiná destruktivní událost, ekologická nebo průmyslová havárie
- pomoc osobám, které nemají dostatečné prostředky k úhradě jednorázového výdaje, spojeného např. s úhradou poplatku za vystavení duplikátů osobních dokladů apod.
- pomoc osobám při nákupu předmětů dlouhodobé potřeby, nebo uhradit odůvodněné náklady, vznikající v souvislosti se vzděláním, nebo se zájmovou činností nezaopatřených dětí.

Zákon o pomoci v hmotné nouzi umožňuje postupný přechod ze systému dávek sociální péče do systému dávek pomoci v hmotné nouzi. Do doby, než bude rozhodnuto o nové dávce pomoci v hmotné nouzi, bude poskytována dosavadní dávka sociální péče. Řízení o odejmutí této staré dávky odbor sociálních věcí sám zahájí a občanovi to písemně oznámí, současně s tím bude občan vyzván, aby se na odbor sociálních věcí dostavil k vyzvednutí žádosti o dávku pomoci v hmotné nouzi.

Pokud se při výpočtu výše příspěvku na živobytí zjistí, že tento příspěvek náleží v částce vyšší, než byla dosud vyplácena dávka sociální péče, bude rozdíl doplacen zpětně od 1. 1. 2007. V opačném případě, tj. pokud dávka sociální péče byla vyplácena ve vyšší částce než náleží příspěvek na živobytí, dávka sociální péče se nevrací. O odejmutí dávky sociální péče a o přiznání dávky pomoci v hmotné nouzi obdrží občan písemné vyrozumění. Toto období pro přechod z dávky sociální péče na dávku pomoci v hmotné nouzi je stanoveno do 30. dubna 2007.

Bc. Zdeněk Matýšek  
vedoucí odboru sociálních věcí

## Pohledávky dlužného nájemného

Na svém posledním zasedání 28. února 2007 se finanční výbor mj. zabýval i stavem pohledávek na dlužném nájemném z bytů a služeb s tím spojených. Pro informaci: výše těchto pohledávek je cca 10 mil. Kč. Finanční výbor se plně staví za opatření odboru majetkové správy, které bylo zveřejněno v lednovém vydání Slezskostravských novin vedoucím odboru Ing. Pavlem Slabým, a za postup podle citovaného občanského zákoníku s cílem snížit dluhy. Zároveň podporuje i postupy referentů odboru financí a rozpočtu - agendy vymáhání pohledávek dlužného nájemného z bytů a služeb s tím spojených. Je přece evidentní, že ten, kdo užívá byt jako jednu ze základních potřeb života každého občana, je povinen za tuto službu bezodkladně měsíčně platit, a to nejen řádný nájem, ale i za další služby s tím spojené jako jsou plyn, elektřina, vodné a stočné a jiné poplatky. Není možné stále spoléhat na to, že to „nějak dopadne“. Je zapotřebí si uvědomit, že tímto neplacením nájemného poškozují tento neplatič nejen své spolubydlící v domě, ale i ostatní občany obvodu. Každý si určitě dovede představit, co by se za těch „dlužných“ cca 10 milionů Kč dalo udělat na opravách obecních domů a jejich okolí (chodníky, zeleň apod.). Vůči neplatičům nájemného se bude postupovat podle

platných zákonů a směrnic a po přivolení soudu budou postupně vystěhováváni.

Finanční výbor

**Náš snímek zachycuje vystěhování z bytu jednoho z neplatičů nájemného v Nové osa-  
dě. Ročně probíhají v našem obvodu takovýchto vystěhování s přivolením soudu a bez poskytnutí náhradního bytu desítky.**

**Všichni dlužníci nájemného by měli tedy co nejrychleji své dluhy uhradit.**



## Pozor na výměnu řidičských průkazů

Vlastníte-li řidičský průkaz, vydaný od 1. července 1964 do 31. prosince 1993, musíte si jej nechat do 31. prosince 2007 vyměnit, a to na odboru dopravně správních činností Magistrátu města Ostravy, na ulici 30. dubna 635/35 v Moravské Ostravě (objekt bývalé Union banky). Vzhledem k tomu, že na konci roku mohou být z provozních důvodů výměny řidičských průkazů spojeny s velmi dlouhým čekáním ve frontách, doporučujeme, abyste

navštívili tento úřad co nejdříve. S sebou si vezmete platný doklad totožnosti (občanský průkaz nebo pas) a jednu fotografii o rozměrech 3,5x4,5 cm a řidičský průkaz, kterému končí platnost. Výměna řidičského průkazu je osvobozena od správních poplatků a lhůta pro převzetí nového ŘP je zpravidla do 20 dní.

Více informací lze najít na internetových stránkách Ministerstva dopravy ČR ([www.mdcz.cz](http://www.mdcz.cz)).

## Komise pro občany ze sociálně znevýhodněného prostředí

S ohledem na sociálně demografické složení občanů obvodu Slezská Ostrava rozhodly rada a zastupitelstvo našeho obvodu zřídit komisi pro řešení záležitostí občanů ze znevýhodněného sociokulturního prostředí, jejíž náplní práce je pomáhat občanům, kteří se dostali do svízelné životní situace, zejména bytové, či vztahující se k problémům občanského soužití.

Dalším úkolem komise je vychovávat a zároveň však i obhajovat trend radnice – prosazovat tvrdý postup vůči tzv. notorickým neplatičům či nepřizpůsobivým občanům, kteří v předstávě vlastní svobody odmítají respektovat jakékoliv zákony a pravidla slušného chování mezi občany. Je nutno si uvědomit, že člověk je do té míry svobodný, pokud svou svobodou jednání neomezuje svobodu a práva druhého.

Do komise byli navrženi a poté jmenováni zastupitelstvem tyto členové: Radomír Mandok, Lubomír Švec, Zdeněk Martínek, Renáta Gažiová, Hana Mocková, Miroslava Majovská,

Roman Knopp a Ing. Petr Kudela. Tudíž napříč celým politickým spektrem zastupitelstva.

Paní Mocková připravila ve spolupráci s paní Gažiovou, pracovníci komunitního centra, výchovnou přednášku s názvem „Plánované rodičovství“. O termínu konání Vás budeme včas informovat.

Pokud se dostanete do krizové situace (samozřejmě Vám to nikomu nepřejeme), nečekejte až se situace vyhroutí, obraťte se na tiskového mluvčího úřadu, pana Karla Klímu (tel. č. 599 410 409), který Vám poskytne kontakt na Radomíra Mandoka, předsedu komise, a ten Vás pozve na její jednání nebo se pokusí o okamžitou pomoc. Členové komise spolupracují s odborem majetkové správy, s odborem sociálních věcí i se zástupci občanského sdružení Vzájemné soužití.

Všichni členové komise si plně uvědomujeme: **„JSME TU PRO VÁS !!!“**

Radomír Mandok

## Problémy v lokalitách s řadovými garážemi

Městský obvod Slezská Ostrava má na svém území jako dědictví z minulých let řadu areálů s řadovými garážemi, namátkou bych jmenoval garáže na ul. Na Šestém, Na Bunčáku, na ul. Šenovské a další, vesměs v okolí bývalých šachet.

Především vlivem útlumu těžby černého uhlí v našem regionu a následným uzavíráním a likvidováním šachet se mnohé z těchto areálů garáží najednou ocitly v oblasti méně navštěvované, méně zabydlené, než tomu bylo dříve. Nepříznivějším občané tyto areály garáží začali využívat k zakládání černých skládek, vykrádání jednotlivých objektů a posléze k naborování a postupnému rozkrádání vlastních staveb.

Vedení MěOb Slezská Ostrava vnímá tento problém a ví o stížnostech občanů kritizujících současný stav. Problematika je projednávána na jednáních rady městského obvodu i v bezpečnostní komisi spolu se zástupci Policie ČR a městské policie. V současné době není však v silách těchto složek zabezpečit tyto lokality tak, aby k uvedeným jednáním nedocházelo. S ohledem na nedostatečný počet policistů a všeobecně narůstající kriminalitu nelze uhlídat vše.

Vlastníkovi tedy nezbyvá jiná cesta, než majetek se snažit co nejlépe, tj. i za cenu zvýšených nákladů, zabezpečit proti výše uvedenému rozkrádání. Garáže v určitých lokalitách nejdou ani pojistit. Paradoxem navíc ještě je, že příslušný stavební úřad v případě zjištění částečně rozebrané-rozkradené stavby je podle zákona povinen naříditi vlastníkovi provést nápravná opatření. Ta spočívají v realizaci udržovacích prací, nebo v případě, že to již není hospodárné, k odstranění stavby. Je to prostě začarovaný kruh.

Z výše uvedeného vyplývá, že najít řešení je obtížné. Snad jednou z cest je to, že každý z vlastníků uvedených garáží dostatečně zabez-



Devastované garáže u Šenovské ulice. Foto: autor

Městský obvod Slezská Ostrava se snaží s vynaložením nemalých finančních částek i z prostředků statutárního města Ostravy po neukázněných a nedisciplinovaných občanech, a dnes už i podnikatelích, uklízet vznikající divoké skládky odpadů.

Starosta našeho městského obvodu Slezská Ostrava, Ing. Antonín Maštaliř, vidí jediné řešení v útlumu, až úplné likvidaci těchto staveb v lokalitách s nízkou hustotou obyvatel. Samozřejmě tam, kde je to účelné, budou uvolněné pozemky použity k dalšímu rozvoji obvodu. Například v oblasti Františkova se počítá s novou bytovou zástavbou včetně umístění dostatečného počtu parkovacích stání pro vozidla budoucích obyvatel. A jinak všeobecně všude, kde se nově v oblasti Slezské Ostravy staví, se samozřejmě počítá i s dostatečnou kapacitou pro parkování osobních vozidel.

Karel Klíma  
referent agendy vztahů k veřejnosti

## Seznamte se s novou vyhláškou

SMO ÚMOB Slezská Ostrava, odbor technické správy komunikací, zeleně a hřbitovů oznamuje občanům, že dnem 1. 3. 2007 nabyla účinnosti nová obecně závazná vyhláška č. 2/2007 o místním poplatku za užívání veřejného prostranství, která zároveň ruší původní obecně závaznou vyhlášku městského obvodu Slezská Ostrava č. 2/1996.

Úplné znění OZV č. 2/2007 najdete na inter-

netových stránkách statutárního města Ostravy nebo městského obvodu Slezská Ostrava.

Předmětná obecně závazná vyhláška upřesňuje druhy zvláštního užívání veřejného prostranství a rovněž stanovuje výši místního poplatku.

Poplatky pro jednotlivé městské obvody jsou uvedeny v příloze č. 2.

Ivona Buroňová, odbor TSKZaH

## Uzavírka úseků Keltičkovy ulice

Od 3. do 7. dubna bude uzavřen úsek od ulice Záměstní po vjezd do dvora radnice, od 9. do 17. dubna bude uzavřen úsek od vjezdu do dvora radnice po vjezd na parkoviště u radnice a od

18. dubna do 2. května bude uzavřena polovina vozovky v úseku od vjezdu na parkoviště u radnice po napojení na ulici Těšínskou.

Ivona Buroňová, odbor TSKZaH

## NEPŘEHLEDNĚTE

SMO ÚMOB Slezská Ostrava, odbor technické správy komunikací, zeleně a hřbitovů oznamuje občanům, že **od 14. 3. 2007 je dočasně přemístěna trolejbusová zastávka „Sídliště Muglinov“** ve směru na hlavní nádraží. Zastávka je

přemístěna směrem k výjezdu z ul. Pod Lanovkou, a to z důvodu rekonstrukce zastávkového zálivu.

**Ukončení prací se předpokládá 14. 5. 2007.**

Odbor TSKZaH

## Zdařilé maškarní plesy a karnevaly ve školách

...v ZŠ na Bohumínské ulici

O pár dnů „přetáhli“ masopust v Základní škole na Bohumínské ulici, když pro své žáky, jejich rodiče a příbuzné uspořádali v sobotu 24. února 2007 karneval, ale určitě to stálo za to. Tentokrát se pro školu již tradiční akce stala záležitostí všech: jejího vedení, pedagogů, vychovatele školní družiny, členů školního parlamentu i nepedagogických pracovníků. Ti všichni se podíleli na přípravě a průběhu neobyčejně zdařilého a bohatě navštíveného odpoledne. A tak už před patnáctou hodinou se začali v prostorách tělocvičny scházet nedočkaví žáci i jejich rodiče a příbuzní a nemohli se dočkat zahájení, jež si vzala na starost ředitelka školy Mgr. Zdeňka Halakucová. Poté mikrofon převzala vedoucí vychovatelka školní družiny Dagmar Daňková, která celé zábavné odpoledne moderovala.

tila program svým pěveckým vystoupením bývalá žákyně Eva Rastočná, která společně se svou kamarádkou Petrou Plačkovou děti celým odpolednem provázela. Tři nejlepší masky dostaly malé



dortík a dalších sedm drobné odměny. Nechyběla ani bohatá tombola. V podvečer se rozesmáté děti rozešly do svých domovů a všichni jsme si slíbili, že za rok se opět sejdem.

Ved. vych. ŠD L. Rastočná, ZŠ na Pěší ulici  
Foto: Jana Lepiková

...v ZŠ na Těšínské ulici

V Základní škole na Těšínské ulici 98 ve Slezské Ostravě, kde se vzdělávají děti s mentálním postižením, se dne 2.3.2007 uskutečnil školní maškarní ples. Pro zábavu dětí a rodičů bylo připraveno několik soutěží, hudební doprovod při-



pravila pracovnice školy Jiřina Porubková, která celý maškarní ples organizovala.

Děti měly krásné masky, bylo zajištěno občerstvení, nechyběly ceny do soutěží, zkrátka celé odpoledne proběhlo ve velmi dobré a veselé náladě. Všichni se těšíme na nová a krásná setkání s přáteli.

Mgr. Jiřina Pandularisová  
ředitelka ZŠ  
Foto: archiv školy



O tom, že to bylo opravdu odpoledne zábavné, svědčil velice pestrý program. Vystoupením tanečního kroužku počínaje a pokračující rejem masek a různými veselými soutěžemi, soutěží o nejzajímavější masku nevyjímaje. Pořadatelé nezapomněli ani na sladké i věcné odměny a občerstvení nejen pro žáky, ale také jejich doprovod. A tak když karnevalový rej skončil, žáci, ale i rodiče, babičky, dědečkové a další hosté odcházeli ze „své“ školy s pocitem příjemně stráveného odpoledne.

Karel Vůjtek  
učitel ZŠ na Bohumínské ulici  
Fotografie: Zdeněk Glozar

...v ZŠ na Pěší ulici

Ve čtvrtek 22. února 2007 proběhl již počtvrté v tělocvičně ZŠ Pěší v Ostravě-Muglinově karneval pro děti 1. stupně a jejich mladší sourozence a kamarády. Děti si zatančily v rytmu disca, zasloutěžily o sladké odměny. V úvodu vystoupila skupina mažorettek „STARS“ a v průběhu oboha-

## Zajímavé akce v Husově sboru

Náboženská obec CČSH v Moravské a Slezské Ostravě srdečně zve veřejnost na **velikonoční program** do svého sboru na Záměstní ulici ve Slezské Ostravě. **Slavnostní bohoslužby** se konají na **Bílou sobotu 7. 4. 2007 od 17.30 hod.** a na

**Hod Boží velikonoční 8. 4. 2007 od 9.30 hod.**

**Koncert duchovní hudby Sboru přátel zpěvu** Karviná (sbormistryně Martina Juríková, klavírní doprovod Kateřina Palová) se koná v **neděli 15. 4. 2007 od 17.00 hodin.**

## Postrádáte ztracenou věc?

Statutární město Ostrava – Úřad městského obvodu Slezská Ostrava, odbor vnitřních věcí, školství a kultury oznamuje, že mu byly v poslední době oznámeny a předány do úschovy tyto nalezené věci, jejichž vlastník není znám. Blíže informace získáte na tel. č. 599 410 079.

Číslo	datum	nalezená věc	doba uplynutí úschovy
23/06	10.10.2006	osobní doklady Zenon Jan Kidoň, Andrej Kolacz	11.04.2007
25/06	14.11.2006	náhrobní kámen	15.05.2007
26/06	11.12.2006	fotoparát	12.06.2007
1/07	17.01.2007	fotoparát	18.07.2007
2/07	17.01.2007	walkman	18.07.2007
3/07	17.01.2007	svítilna	18.07.2007
4/07	17.01.2007	2 ks zámku s klíči	18.07.2007
5/07	17.01.2007	pouzdro na brýle	18.07.2007
6/07	17.01.2007	plastová krabička	18.07.2007
7/07	17.01.2007	dřevěná bedýnka + elektr. součástky	18.07.2007
8/07	17.01.2007	tiskárna	18.07.2007
9/07	31.01.2007	elektrický motor	01.08.2007
10/07	31.01.2007	1 ks želvy čtyřprsté	01.08.2007
11/07	08.03.2007	kabát	09.09.2007
12/07	08.03.2007	bunda	09.09.2007
13/07	08.03.2007	tenisová raketa	09.09.2007
14/07	08.03.2007	kytara	09.09.2007
15/07	08.03.2007	vysavač	09.09.2007
16/07	08.03.2007	pár lyží	09.09.2007
17/07	08.03.2007	pár lyží	09.09.2007
18/07	08.03.2007	pár lyží	09.09.2007
19/07	08.03.2007	batoh s obsahem	09.09.2007
20/07	08.03.2007	batoh s obsahem	09.09.2007
21/07	08.03.2007	taška s obsahem	09.09.2007
22/07	08.03.2007	potah	09.09.2007
23/07	08.03.2007	0,7l láhev	09.09.2007
24/07	08.03.2007	látková taška s obsahem	09.09.2007
25/07	08.03.2007	plastová přepravka s obsahem	09.09.2007

Miriám Skybová

pověřená úřední osoba odboru vnitřních věcí, školství a kultury

## Zveme Vás

- První jarní akcí na **Slezskoostravském hradě** bude ve dnech **31. března až 1. dubna Velikonoční jarmark**. Na návštěvníky čeká nejen klasický trh, ale také pletení pomlázek, lidové tance a zpěvy, divadlo, výroba keramiky, malování velikonočních vajíček a jiné atrakce.
- SDH Heřmanice pořádá **31. března 2007 v Kulturním domě Dědina** **Aprílovou maškarní veselici pro dospělé**. Vstupenky jsou v předprodeji u p. Petra Kose (tel. 776 766 059). Celý výtěžek ze vstupného bude věnován na soustředění mladých hasičů ve dnech 5. až 8. dubna 2007 v Karlovicích.
- **1. dubna** proběhne v **zoo DEN PTACTVA**. Na programu budou mj. sokolnické ukázky. Návštěvníci s ptačím příjmením budou mít volný vstup.
- V **hasičské zbrojnici SDH v Antošovicích** se koná **7. dubna turnaj ve stolním tenisu**. Sraz účastníků bude v 9.00 hodin. Startovné činí 60 Kč (v ceně je občerstvení). Soutěžit se bude v kategoriích žen a mužů bez omezení věku.
- **Koncerty absolventů ZUŠ E. Runda** si můžete vyslechnout v obřadní síni slezskoostravské radnice v těchto termínech – **12. 4., 19. 4., 26. 4. a 10. 5.** – vždy od **17 hodin**.
- V rámci oslav **Dne Země** se uskuteční **20. dubna na Slezskoostravském hradě** a **22. dubna v zoo** řada zajímavých akcí.
- **Vodáci** ze spolku **Campanula** připravili na **21. dubna** slavnost „**Otvírání vody**“. Uskuteční se u **soutoku Lučiny a Ostravice** v dopoledních hodinách.
- Na cvičišti **ZKO Slezská Ostrava** na Jánské proběhne o víkend **21.–22. dubna od 8.30 do 16.30 hod.** pátý ročník **dvoudenních závodů agility**. Jde o méně známou kynologickou disciplínu, obdobu parkurového skákání koní, při které psi překonávají překážkovou dráhu.
- **29. dubna od 15.00 hod.** se u hasičské zbrojnice v Heřmanicích uskuteční **Heřmanický desetiboj**. Blíže informace na: [www.hasici.hermanice.info](http://www.hasici.hermanice.info).

## My z Michálkovické ulice nejsme z Michálkovic

Naše rodina žije na Michálkovické ulici 110 let. Podíváme-li se na mapu, zjistíme, že do Michálkovic vedou tři ulice s názvem Michálkovická.

### 1. Michálkovická ulice v Petřvaldě

Nejkratší ze všech Michálkovických ulic. Začíná v Panském lese na hranici Michálkovic a Petřvaldu a končí na ulici Ostravské, která spojuje Radvanice s Karvinou-Fryštátem. Michálkovická ulice je pokračováním ulice Petřvaldské za bývalou restaurací Brazília. Vede v blízkosti bývalého Dolu Hedvika v Petřvaldě.

### 2. Michálkovická ulice v Rychvaldě

Je podstatně delší než ulice Michálkovická, která začíná na hranici Michálkovic a Rychvaldu v blízkosti bývalého koupaliště a končí na ulici Orlovské, která spojuje Hrušov s Orlovou-Porubou. Končí u rychvaldských kostelů.

### 3. Michálkovická ulice ve Slezské Ostravě

Je patrně jediná, u které je příslušnost ke katastrálnímu území popírána. I když začíná u smyčky DPMO na konci ulice Dědičné a končí Na Jánské ulici Čs. armády, mnozí to nerespektují.

Otevřeme-li si Dějiny Ostravy z roku 1993, dočteme se na str. 415, že sídlo Janáčkovy filharmonie (dnes Vysoké školy podnikání) bylo postaveno v roce 1947 v Michálkovicích. Ve skutečnosti byla tato budova postavena kolem roku 1965 ve Slezské Ostravě na Michálkovické ulici. Nejstarší kulturní dům byl skutečně postaven v roce 1947 v Michálkovicích, a to u Dolu Petr Cingr, dnes Michal.

Protože se často z tisku dozvídáme, že i ZOO nebo nádraží na Jánské jsou v Michálkovicích, je dobré uvědomit si, jak to vlastně je. Už proto, že to vytváří povědomí o Slezské Ostravě.

Karel Slíva

## Ohlédnutí za úspěšným společenským plesem

Dvěma snímky se ještě vracíme ke společenskému plesu, který proběhl pod záštitou SMO-městského obvodu Slezská Ostrava 9.3.2007. V příjemné atmosféře KD v Michálkovicích se přítomní velmi dobře bavili.



Uzávěrka dalšího čísla Slezskoostravských novin bude 4. 4. 2007.