

008492

Žádost o informace

Statutární město Ostrava Městský obvod Slezská Ostrava úřad městského obvodu	
Přijato:	29-08-2016
podatelna	vypravna

Úřad městského obvodu Slezská Ostrava odbor vnitřních věcí	G. dep. 4
Došlo: 29-08-2016	Zprac. 10
Čj.: Přílohy:	Ukl. zn. 1

ÚMOb Slezská Ostrava

Starostka MVDr Barbora Jelonková

Těšínská 35

716 16 Ostrava

V Ostravě 29.8.2016

Dobrý den,

ve smyslu zákona č. 106/1999 Sb., o svobodném přístupu k informacím, Vás tímto žádám o poskytnutí:

odborného posudku zdravotního stavu lipové aleje, který byl prováděn v únoru 2016

Ve smyslu § 17 odst. 3 zákona č. 106/1999 Sb. žádám o potvrzení předpokládané výše úhrady nákladů, budou-li účtovány.

Informace žádám poskytnout v elektronické formě a zaslat na níže uvedenou e-mailovou adresu. Za jejich poskytnutí předem děkuji.

sdělení k žádosti o - 20/ 2016



Statutární město Ostrava
městský obvod Slezská Ostrava
úřad městského obvodu

Vaše značka:

Ze dne:

Č. j.: SLE 29055/16/TSKZaH

Sp. zn.: S-SLE 29055/16/TSKZaH

ZOI 20/2016

Vyřizuje: H. Nitková

Telefon: 599 410 084

DS: 56zbpub

E-mail: hnitkova@slezska.cz

Datum: 2016-09-01

Paní

Úřad městského obvodu Slezská Ostrava odbor vnitřních věcí	C. dop. 4
Došlo: 01-09-2016	Zprac. 12
Cj.: 29055/16	Ukl. zn. 1.3
Přílohy: 1/2/12	

1/5

Sdělení k žádosti o poskytnutí informací

Statutární město Ostrava-městský obvod Slezská Ostrava prostřednictvím odboru technické správy komunikací, zeleně a hřbitovů Vám k Vaší žádosti o poskytnutí informací dle zákona č. 106/1999 Sb., o svobodném přístupu k informacím v příloze zasilá požadovaný odborný posudek zdravotního stavu lipové aleje na ul. Kmetická v obci Ostrava, k. ú. Slezská Ostrava.

S pozdravem

**STATUTÁRNÍ
MĚSTO OSTRAVA**
Městský obvod Slezská Ostrava

Ing. Ilona Borošová
vedoucí odboru TSKZaH

Přílohy:
posudek



AGENTURA OCHRANY
PŘÍRODY A KRAJINY
ČESKÉ REPUBLIKY

Digitálně podepsáno
Jméno: Ing. Jan
Klečka, PhD
Datum: 21.03.2016 11:02:59

REGIONÁLNÍ PRACoviSTĚ
SPRÁVA CHRÁNĚNÉ KRAJINNÉ OBLASTI POODŘÍ

Trocnovská 2
702 00 Ostrava – Přívoz
tel.: +420 596 133 673
fax: +420 596 133 020
e-mail: poodri@nature.cz
www.poodri.nature.cz
IDDS: bv4dyv5
IČ: 62933591

Úř. i. městského obvodu Slezská Ostrava odbor: inicie správy komunikací, zeleně a f. blovu	C. doc. W
Došlo: 23-03-2016	Zprac. J. K.
Čj.: 976-106-98/16/17010	Ukl. zn.
Přílohy: 1/1	

Statutární město Ostrava
Městský obvod Slezská Ostrava
Těšínská 138/35
710 16 Ostrava

NAŠE ČÍSLO JEDNACÍ: 97/PO/2016

VYŘIZUJE: Ing. Eva Mračanská, 777 332 452
eva.mracanska@nature.cz, č. 85043

DATUM: 17.3. 2016

Věc: posouzení stavu dřevin na ul. Kmetická v Ostravě

Na základě vaší objednávky byl posouzen stav 26 lip velkolistých (*Tilia platyphyllos*) na pozemku 1042 v k. ú. Slezská Ostrava. Posuzované lípy jsou součástí stromořadí mezi asfaltovou vozovkou a dlážděným chodníkem. V jednom úseku jde o oboustrannou alej. Lípy rostou v úzkém travnatém pruhu šířky 0,5 m. Některé kmeny a kořenové náběhy vytlačují silniční obrubník a nadzvedávají chodník. Chodník šířky 2 m zasahuje od kmenů lip až k oplocení zahrad.

Slovní popis jednotlivých stromů:

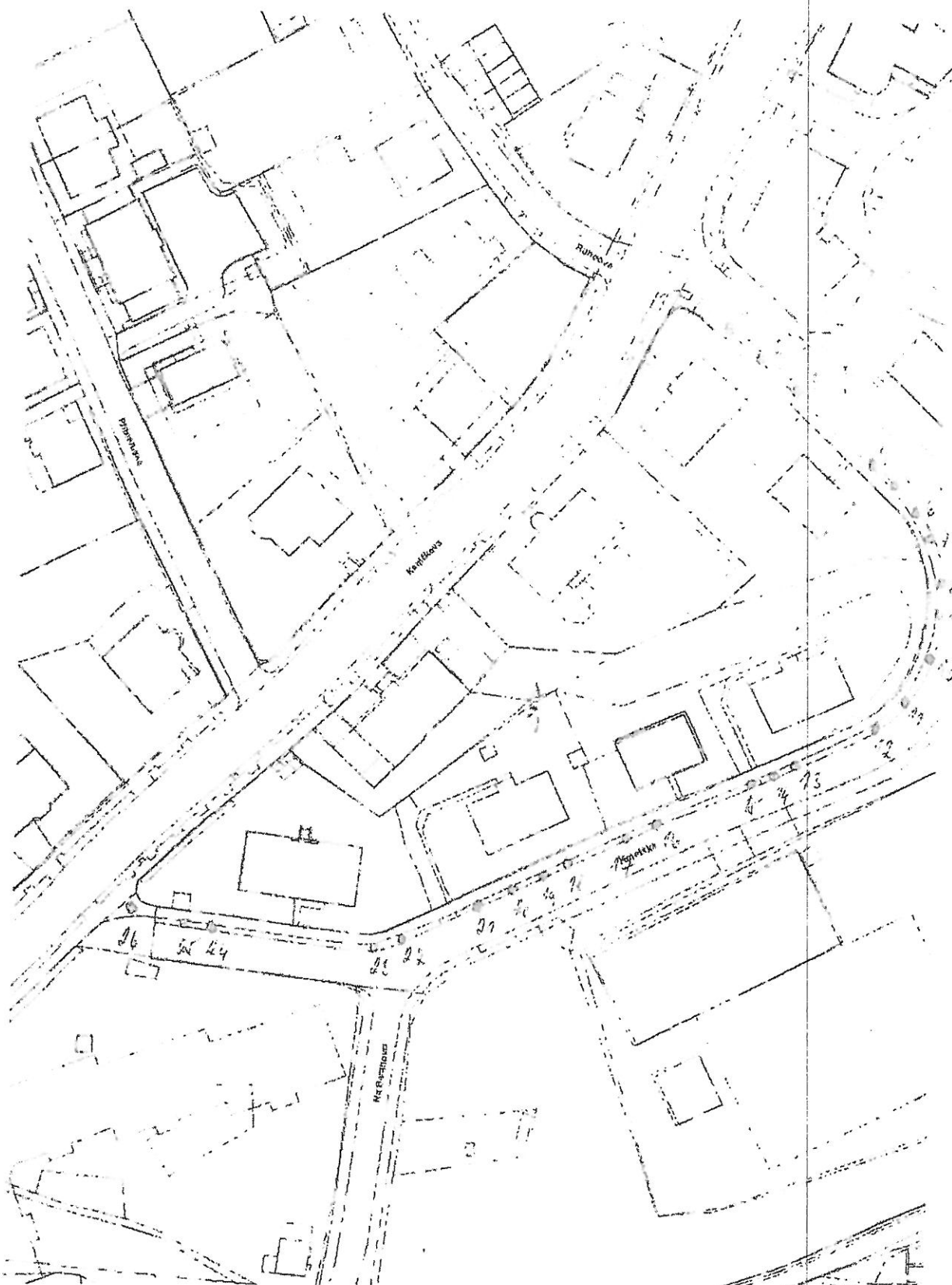
1. Lípa s rovným kmenem o obvodu 148 cm. Ve výšce cca 2,5 m nad zemí je kmen rozdvojen, koruna je hustá, částečně jednostranná kvůli utlačování protilehlou lípou.
2. Lípa s kmenem o obvodu 110 cm je mírně nakloněna k silnici. Na bázi kmene na ¼ obvodu vyrůstá trs výmladků. Koruna je řídká, ale bez prosychání. Na větvi ve výšce cca 4 m nad zemí je rána po ořezu větve s mohutným hojivým pletivem (kalusem) na obvodu, ale uvnitř vyhnívá.
3. Lípa s tenkým esovitě prohnutým kmenem o obvodu 98 cm. Koruna je tvořena tenkými jemně rozvětvenými větvíčkami. Na bázi kmene vyrůstá množství výmladků.
4. Lípa s obvodem kmene 106 cm, má rovný kmen do výšky 3,5 m nad zemí, výše je kmen mírně vykloněn k cestě. Kmen je vysoko vyvětvený, koruna se rozprostírá v horní polovině výšky stromu.
5. Lípa s rovným průběžným kmenem o obvodu 151 cm. Báze kmene přerůstá shora obrubník. Kořeny nadzvedávají betonovou dlažbu chodníku. Kmen je do 4 m vykloněný do vozovky, výše je svislý. Koruna je hustá, rozprostírá se v horní polovině výšky stromu. Na kmeni jsou 2 čerstvé rány průměru 15 cm po ořezu větví směrem k domu.
6. Lípa s obvodem kmene 124 cm s boulovitým kmenem, který vytlačuje obrubník, má výmladky na bázi. Kmen je rovný, koruna úzká.
7. Lípa s obvodem kmene 118 cm má husté výmladky po celém obvodu báze kmene. Kmen přerůstá přes obrubník, je rovný v ½ výšky rozdvojený. Koruna se rozprostírá v horní polovině výšky stromu.
8. Lípa s obvodem kmene 139 cm má nad zem vyvednuté kořenové náběhy, na bázi jsou výmladky. Koruna je hustá, dosud hustě posetá křídlatými nažkami (plody). Kmen je v polovině výšky rozdvojen, na kmeni jsou rány různých průměrů po ořezu větví.
9. Lípa s esovitě prohnutým kmenem o obvodu 148 cm. Na bázi kmene a ve výšce 2,5 m nad zemí jsou 2 podélné hojící se rány po starém poškození. Obnažené dřevo uvnitř rány je provrtáno hmyzem. Kmen je nakloněn nad cestu, je označen červenou tečkou. Koruna je hustá.

spodních větví a výmladků na bázi kmene, aby větve nezasahovaly do průjezdného profilu vozovky. Výmladky na bázi kmenů signalizují určitý problém s transportem živin do horních částí korun, ale neznámá to, že by stromy byly nemocné. Většina kmenů je vyvětvena příliš vysoko až do poloviny někdy i 2/3 výšky stromů (až 10 m). Přičemž volný průjezdný profil vozovky sahá jen do výšky 4,2-4,8 m podle kategorie vozovky. Tak radikální odstranění spodních větví je patrně z důvodu převisajících větví, poměrně úzké ulice a blízkosti obytných domů, kdy by spodní větve snižovaly prostup světla do oken. Stínění ve spodní části ulice Kmetická je kromě stromů z velké části zapříčiněno stavbou rozměrné haly na vrcholu svahu naproti domům. V korunách lip není viditelné prosychání, napadení jemlím ani další závažné defekty nebo choroby. Vitalitu stromů nelze v období vegetačního klidu spolehlivě stanovit, ale podle snímků dostupných na internetu, hustého zavětvení korun i hustoty živých pupenů lze usuzovat na dobrou vitalitu. Pro svůj další vývoj nemají kmeny lip v úzkém travnatém pásku šířky 0,5 m dostatek prostoru. Proto v případě rekonstrukce chodníku navrhujeme jeho zúžení na 1,5 m, což odpovídá normě. Doporučíme odsunout chodník co nejdál od stromů, v případě, že je to možné do travnatých ploch v zahradách. Dle sdělení místních obyvatel je zde frekvence chodců velmi malá, takže i zúžený chodník by zde měl být dostatečný. Při rekonstrukci chodníku je potřeba zvolit takovou technologii, aby nedošlo k poškození kmenů, kořenových náběhů a kořenových systémů těchto zdravých lip. Při současném znečištění vzduchu v Ostravě je zachování každého stromu, kde není závažný důvod pro jeho kácení, velmi žádoucí. Stromy kromě zachycování prachu a emisí ovlivňují také místní mikroklima usměrňováním proudění vzduchu, zeslabováním nárazů větru, stíněním, ochlazováním vzduchu i jeho zvlhčováním a vypouštěním antibakteriálních látek do ovzduší. Mohou být také biotopem pro živočichy, ojediněle se v korunách vyskytují ptáčí hnízda. Některé dřeviny v období květu sice mohou vyvolávat alergie, ale jde o krátké období v roce a lípa nepatří k nejagresivnějším a nejčastějším alergenům. Aleje a stromořadí požívají podle zákona o ochraně přírody a krajiny a navazujících vyhlášek vyšší ochrany než ostatní stromy. V alejích a stromořadích jsou chráněny stromy i s menšími obvody než 80 cm, což se na ostatní stromy nevztahuje. Cílem této zákonné úpravy je zachování typických prvků alejí v krajině i v sídlech. Pro zachování celistvosti aleje je snaha chránit i jednotlivé stromy, které mají drobné defekty nebo jsou esteticky méně hodnotné. V posuzované aleji je stáří stromů okolo 50 let, což je z hlediska dlouhověkých lip, které se dožívají 500 – 1000 let, období dorůstání. V sídlech mají stromy kratší životnost, přesto je perspektiva posuzovaných stromů dlouhodobá. K vykácení jednotlivých stromů nebo částí aleje musí být závažné důvody (staticky silně narušená dřevina, špatný zdravotní stav, narušování budov apod.). U posuzovaných dřevin je dobrý zdravotní stav, jejich funkční a estetický význam je vysoký.

Mgr. Jan Klečka Ph.D.

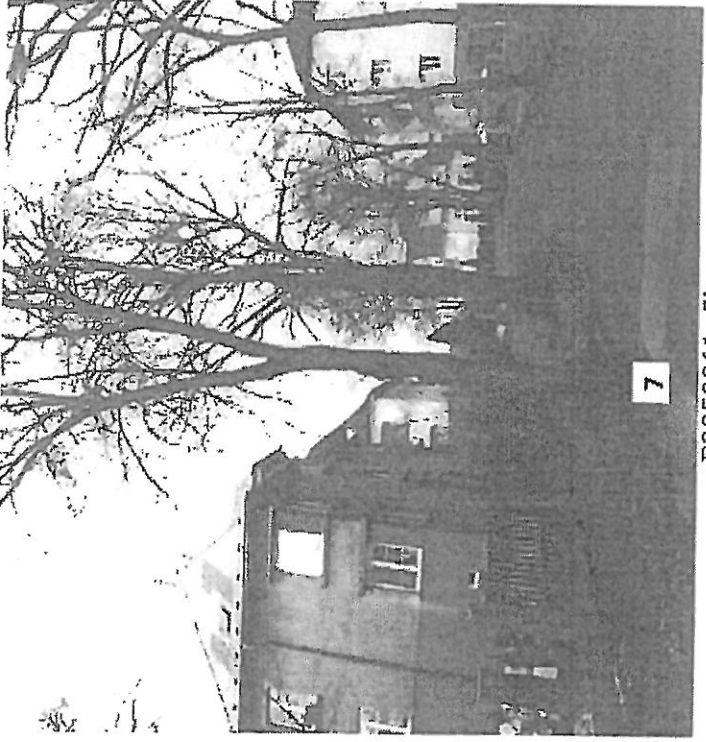
ŘEDITEL REGIONÁLNÍHO PRACOVIŠTĚ

Přílohy: situace s číslováním stromů 1x A 4
fotodokumentace stromů 4x A 4



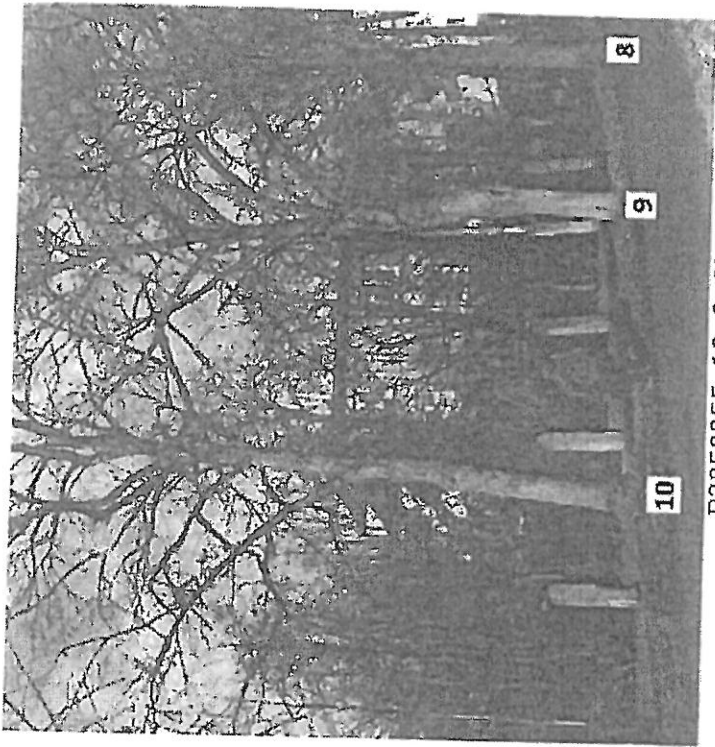


P2050065 6, 5, 4b

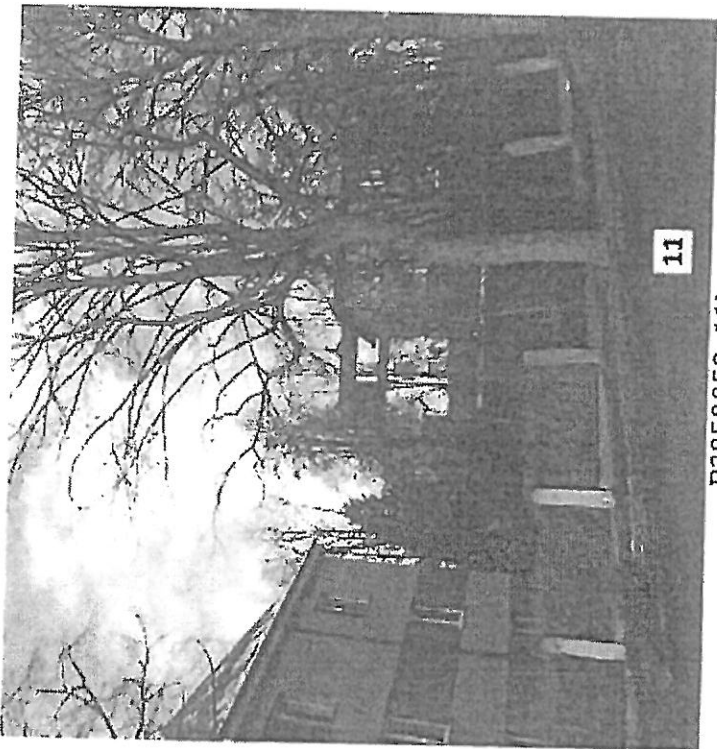


P2050061 7b



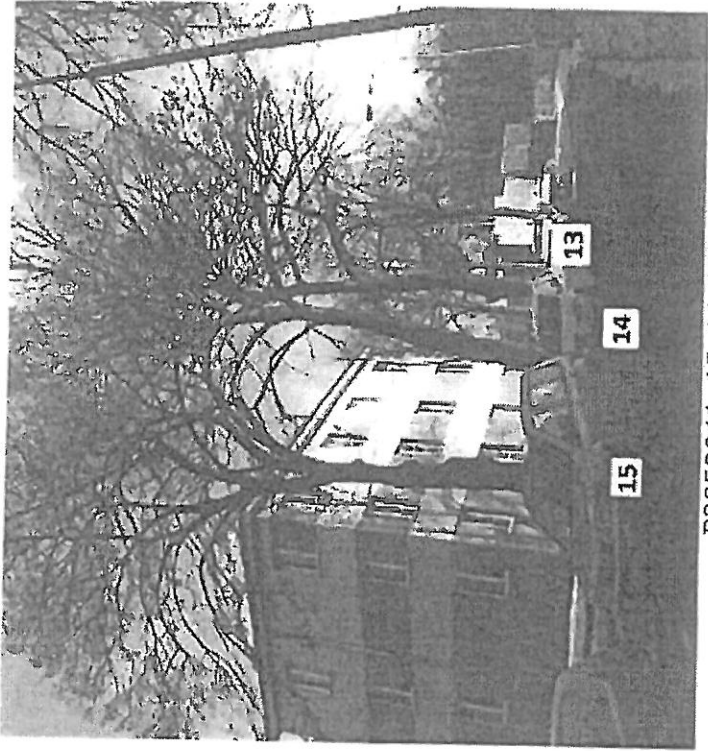


P2050055 10.9.8b

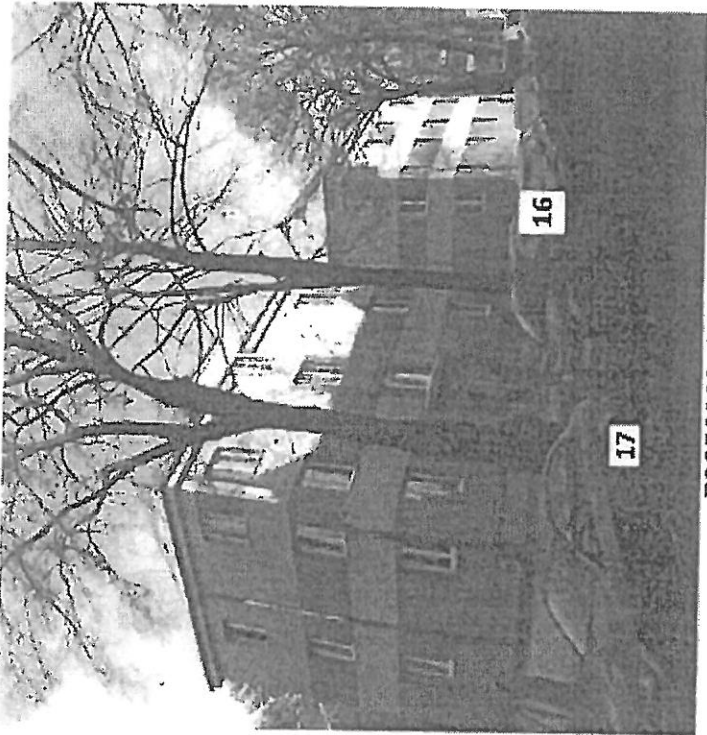
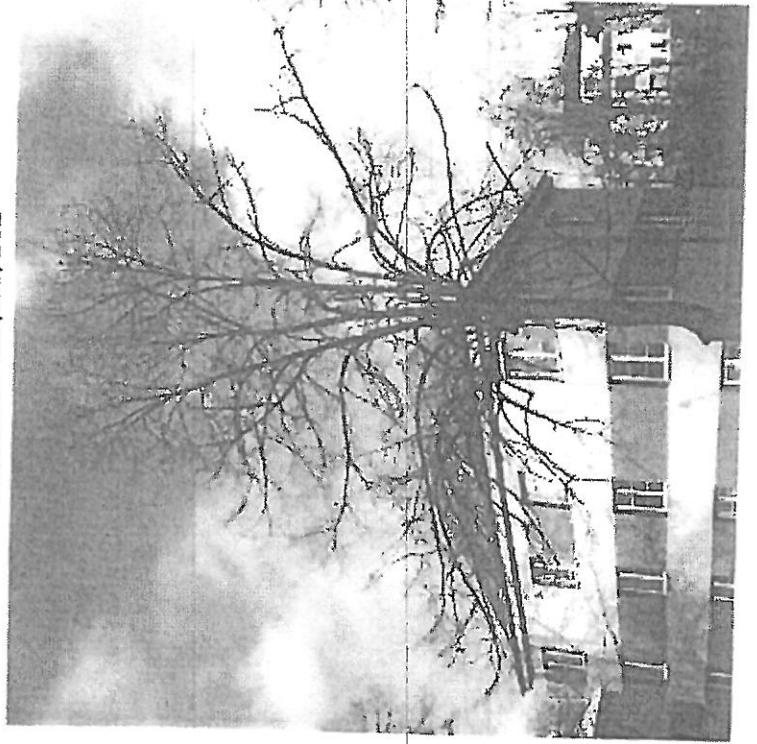


P2050052 11b



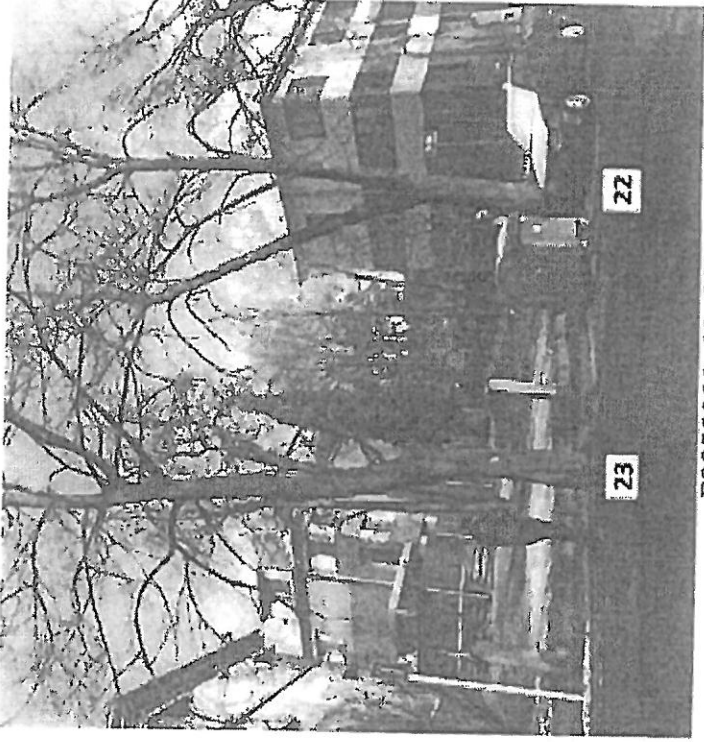


P2050041 15, 14, 13b



P2050038 17, 16b





P2050028 23, 22b



P2050021 26, 25, 24b

